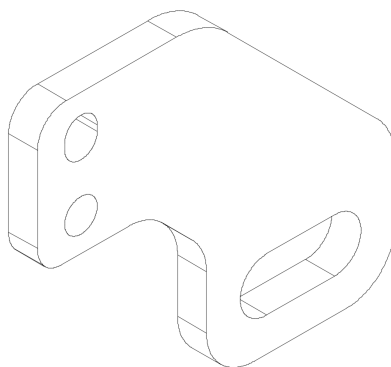




Doc v.1.1



[PL]

Uwaga!

Ze względu na konstrukcję pojazdu zawsze używaj dwóch punktów holowania połączonych taśmą lub łańcuchem. Zabezpiecza to ramę pojazdu przed odkształceniem oraz zwiększa bezpieczeństwo.

Przed każdym użyciem sprawdź czy śruby montażowe nie mają luzu oraz czy uchwyty nie zostały odkształcone.

Warning!

To prevent chassis bend and for safety reasons always use both towing points connected with bridge strap or chain.

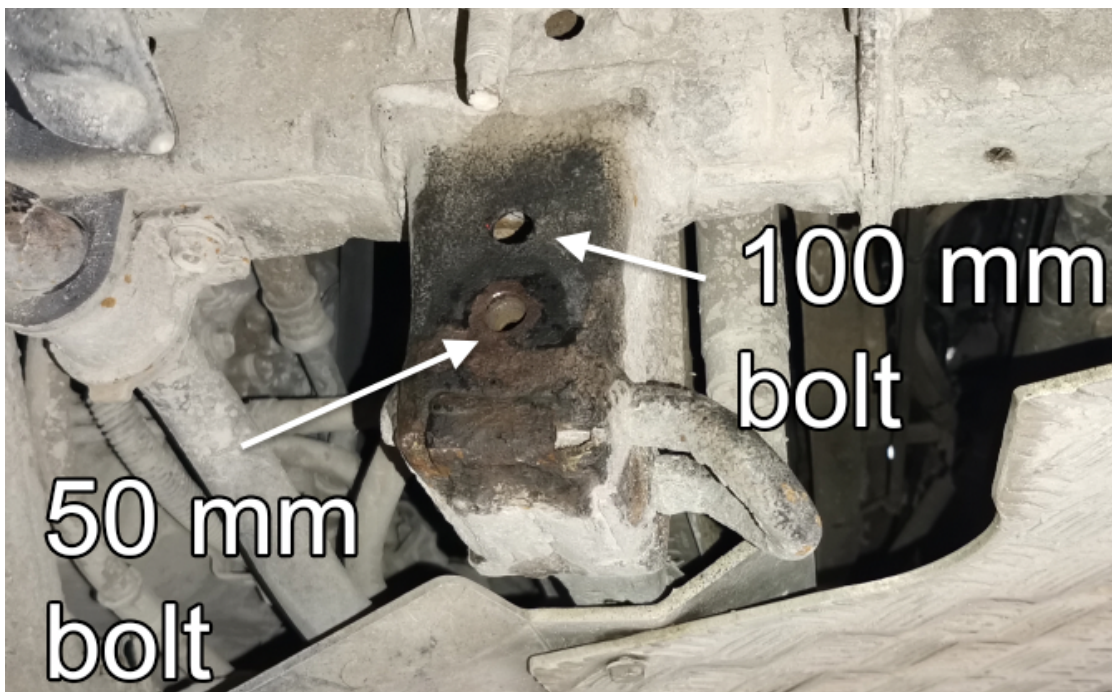
Before each use check bolts and potential damages on towing points.



Doc v.1.1

Instrukcja instalacji punktów holowania Land Cruiser 120

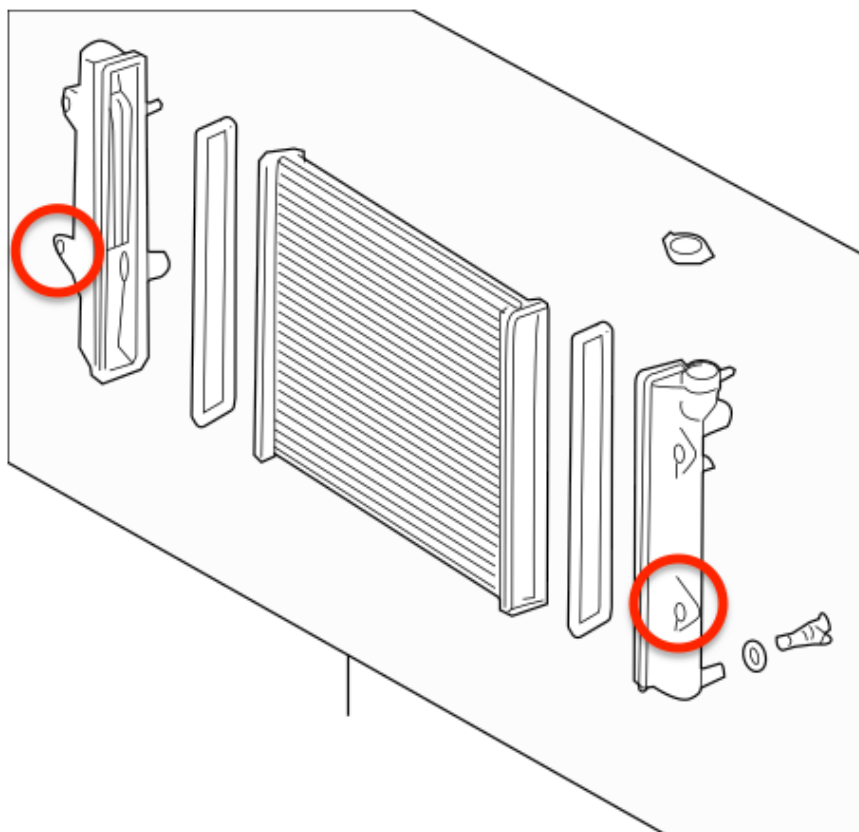
Uchwyty montujemy w przedniej części ramy samochodu w okolicach fabrycznych punktów holowania. Do montażu **nie jest wymagany** demontaż chłodnicy.



(Rys. 1)

1. Należy oczyścić otwory w ramie (rys. 1), w dolnym otworze wyczyścić dokładnie gwint (można użyć skrobaka z ostrym końcem lub wyciora drucianego). Po oczyszczeniu gwintu wkręcamy i wykręcamy śrubę 50 mm (ułatwi to dalszy montaż).

2. Odkręcamy dolne mocowania chłodnicy (dwie śruby M10)



(Rys. 2)

3. Wkładając górną śrubę mocowania (100 mm) od zewnątrz, sprawdzamy czy otwór ma odpowiednią średnicę, jeśli śruba nie przechodzi na wylot ramy należy powiększyć otwór przy pomocy wiertła 13 mm.
4. Zakładamy podkładkę płaską na śrubę. Popychając dół chłodnicy w stronę silnika wkładamy śruby 100 mm w otwory montażowe. **Łeb śruby musi znajdować się po stronie chłodnicy.**
5. Zakładamy uchwyt na górną śrubę, następnie podkładkę i nakręcamy nakrętkę (nie dokręcaj do końca).
6. Zakładamy podkładkę sprężystą + podkładkę płaską na śrubę 50 mm, następnie wkręcamy śrubę w dolny otwór montażowy.
7. Dokręcamy górną i dolną śrubę z momentem w przedziale **80-95 Nm**.