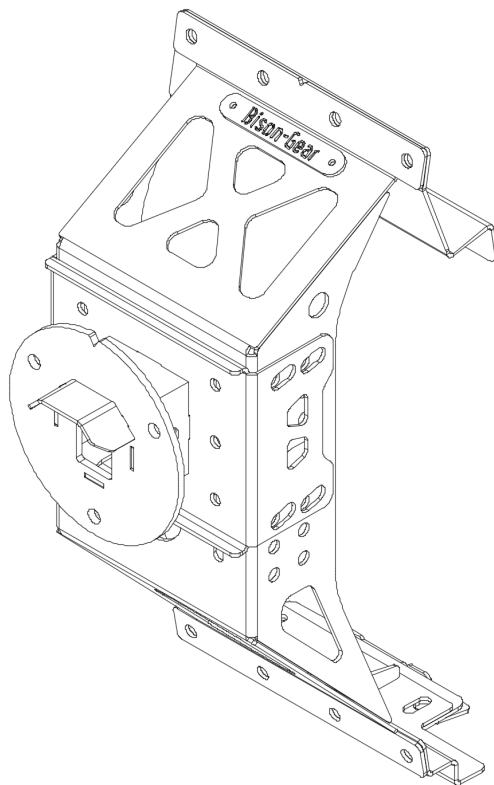




ver. 1.0

Instrukcja montażu uchwyty na koło zapasowe

Land Cruiser j120 / Lexus GX470





ver. 1.0

Usuwanie osłony drzwi

1. Usuń plastikowe osłony z boków okna (wcisnij je do środka).



2. Usuń zatrzask.



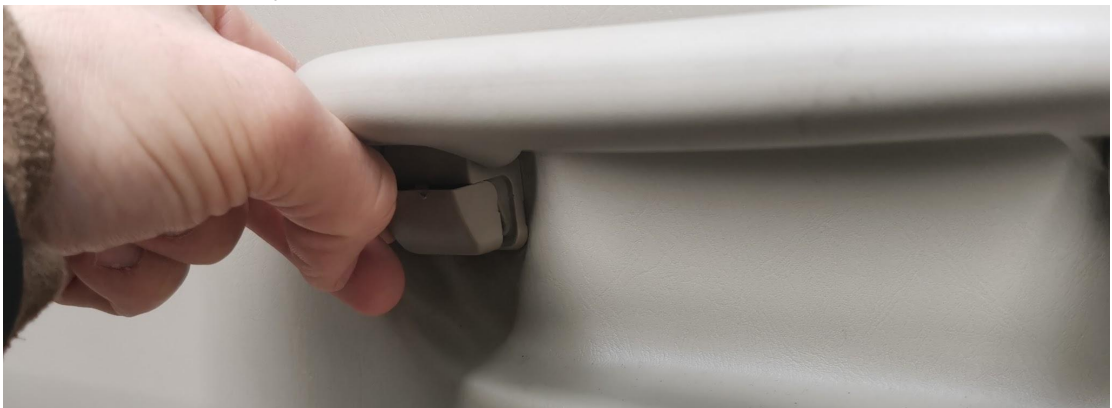


ver. 1.0

3. Odkręć śrubę mocującą osłonę.



4. Usuń zatrzaski uchwyty.



5. Delikatnie usuń uchwyt.





ver. 1.0

6. Otwórz i wyjmij schowek na narzędzia.



7. Ostrożnie podważ osłonę w prawym dolnym rogu, używając płaskiego śrubokrętu lub narzędzia do usuwania osłon.





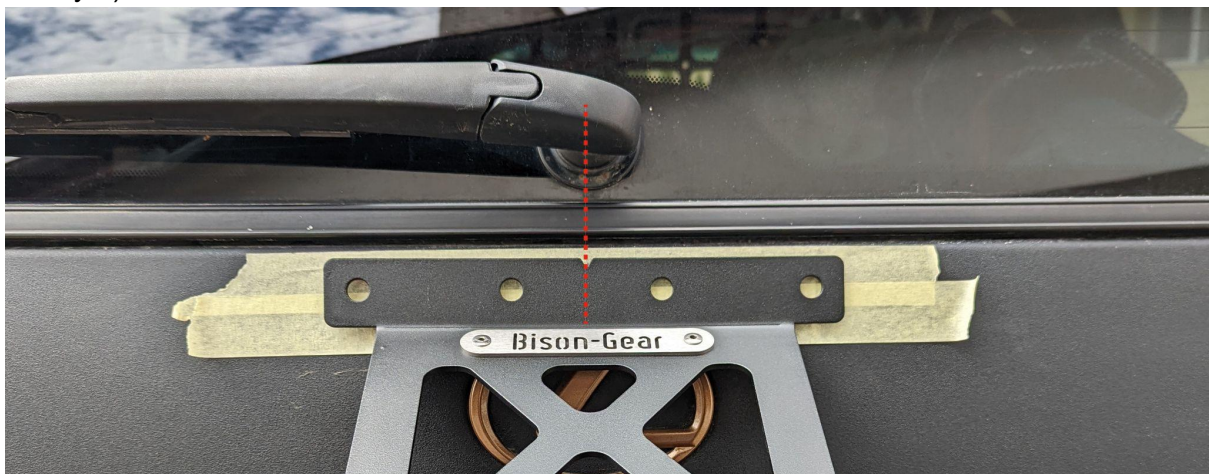
ver. 1.0

8. Gdy stanie się luźna, ręcznie usuń osłonę.



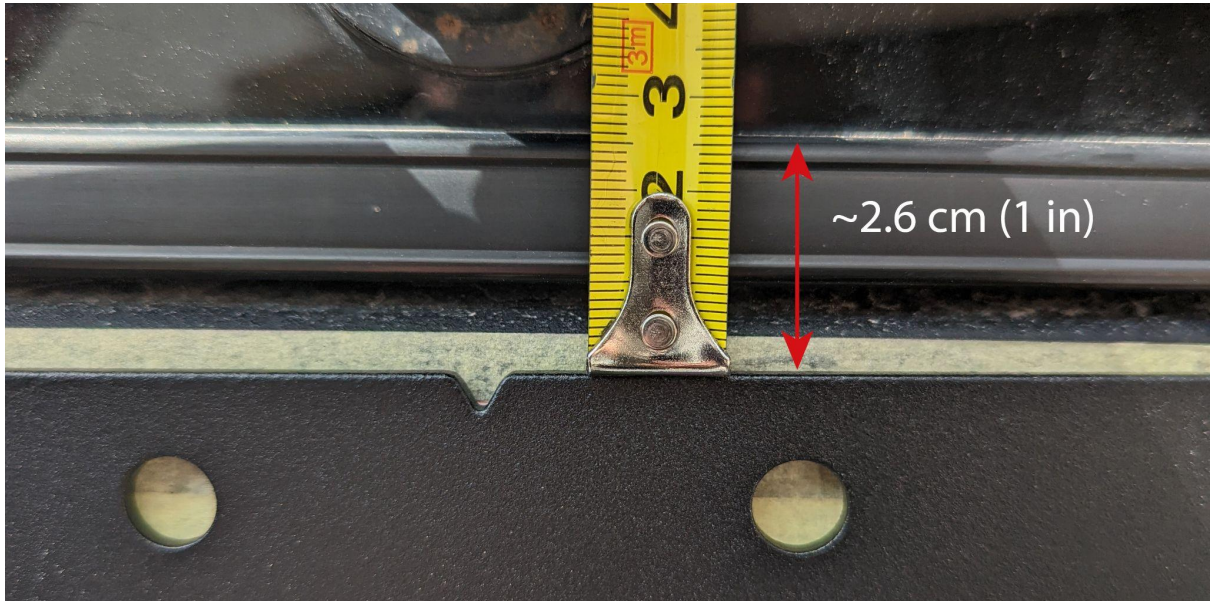
Montaż uchwyty na koło

1. Użyj taśmy maskującej, aby zapobiec zadrapaniom lakieru.
2. Umieść uchwyt na kole (wyreguluj ramię wycieraczki z wgłębieniem na górze uchwyty).





ver. 1.0



Odległość od górnej krawędzi gumowej uszczelki powinna wynosić około 2,6 cm (1 cal).

3. Oznacz położenie otworów.





ver. 1.0

4. Użyj centrującego wybijaka do oznaczenia każdego otworu.



5. Wywierć otwory, zaczynając od małego wiertła (~3 mm) lub użyj stopniowego wiertła. Wykonaj ostatni otwór wiertłem o średnicy 11 mm.



6. Wokół krawędzi każdego otworu nałóż farbę, aby zapobiec przyszłym problemom z korozją.





ver. 1.0

7. Włóż górną płytę wzmacniającą do wnętrza drzwi i wyreguluj otwory z otworami na górze uchwyty.



Wszystkie 4 otwory powinny zawierać gwint (użyj haka lub śrubokrętu, aby łatwo wycentrować otwory).





ver. 1.0

8. Wkręć 2 śruby środkowe. Nie dokręcaj ich jeszcze.



9. Wykorzystując ten sam sposób co na górze, oznacz dolne otwory (podczas gdy uchwyt jest przymocowany dwiema śrubami u góry).
10. Zdejmij uchwyt.
11. Wybij otwory wskazane na oznakowanych miejscach (tak jak na górze, zacznij od małego wiertła ~3 mm i zakończ na wiertle o średnicy 11 mm).
12. Malowanie krawędzi otworów, aby zapobiec korozji.
13. Zdejmij ochronną folię z podwójnej taśmy klejącej przy montażu.





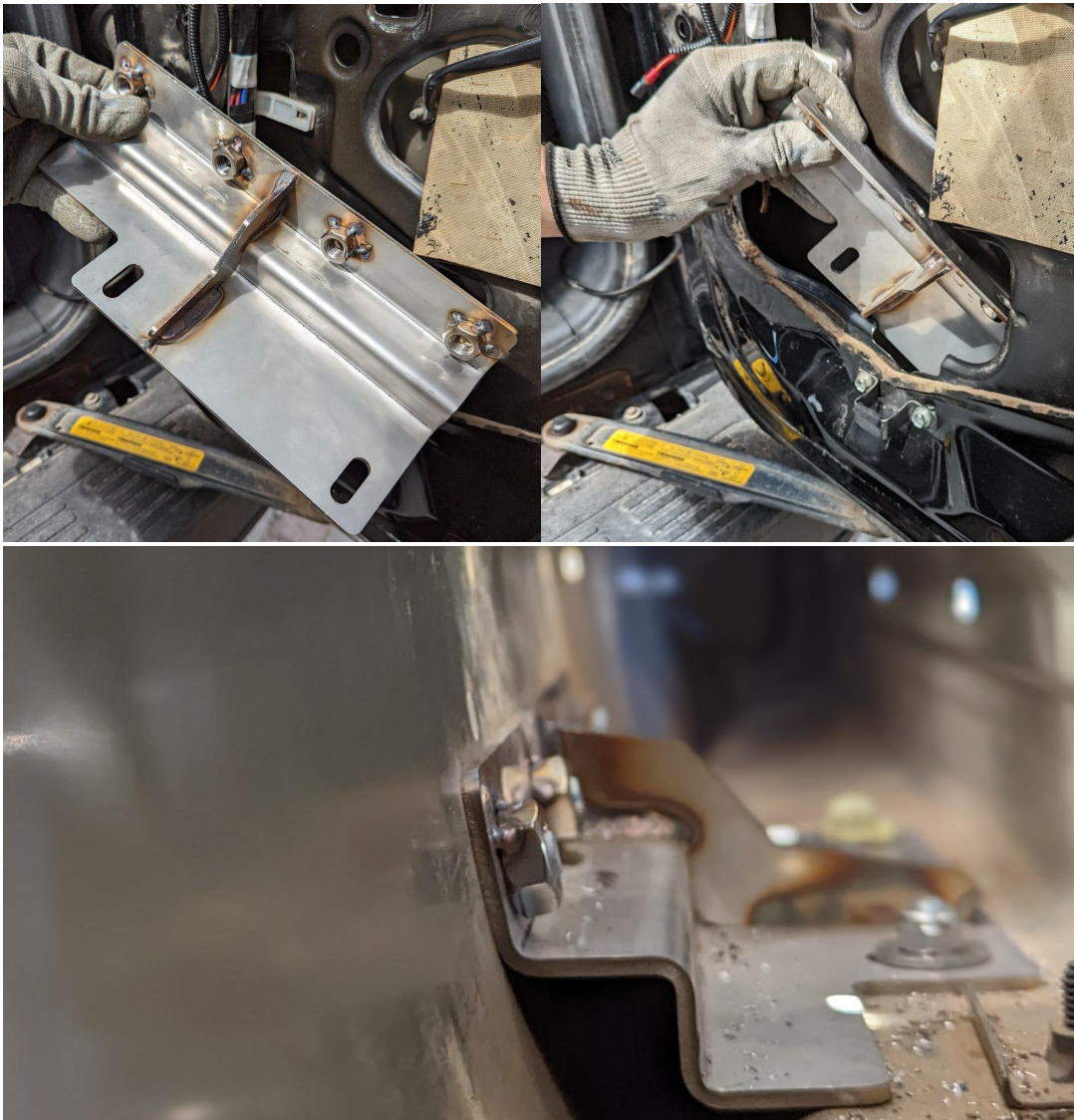
ver. 1.0

14. Ponownie zamontuj uchwyt na kole. Wkręć wszystkie 4 śruby górne (pozostaw je luźne).

Użyj kleju gwintowego!



15. Włóż dolną płytę wzmacniającą do drzwi.





ver. 1.0

16. Dopasuj gwinty uchwyty do otworów w dolnej części drzwi. Wkręć wszystkie 4 śruby, używaj kleju gwintowego.



17. Dokręć wszystkie śruby na górze, a następnie na dole uchwyty na koło. Dokręć z momentem **65 Nm**.



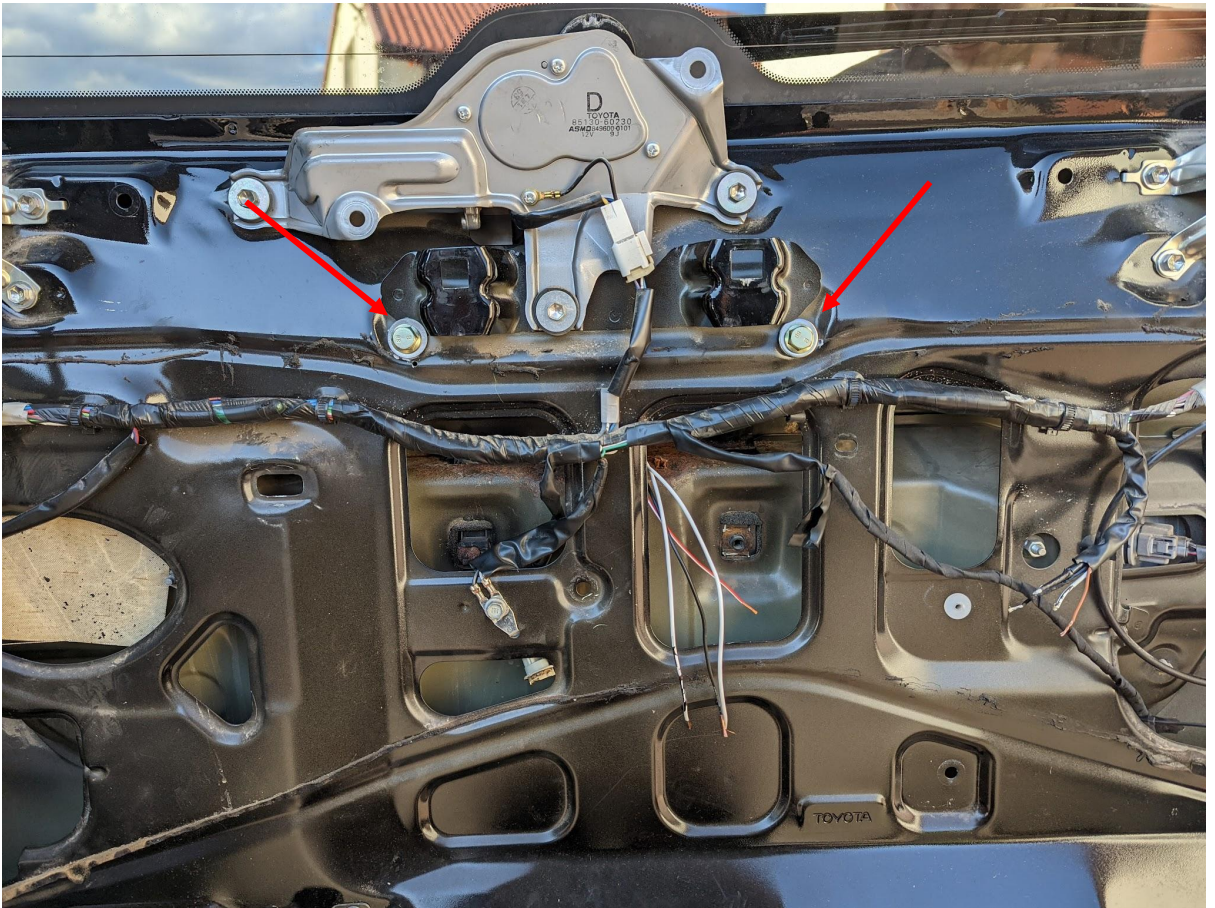


ver. 1.0

18. Umieszczenie otworów znajduje się na krawędzi uchwyty, który trzyma klamkę drzwi. Powinien on przejść przez drzwi i umieszczony wewnątrz niego uchwyt (stal nierdzewna wymaga ostrego wiertła - **używaj niskiej prędkości obrotowej, aby nie przegrzać wiertła**).



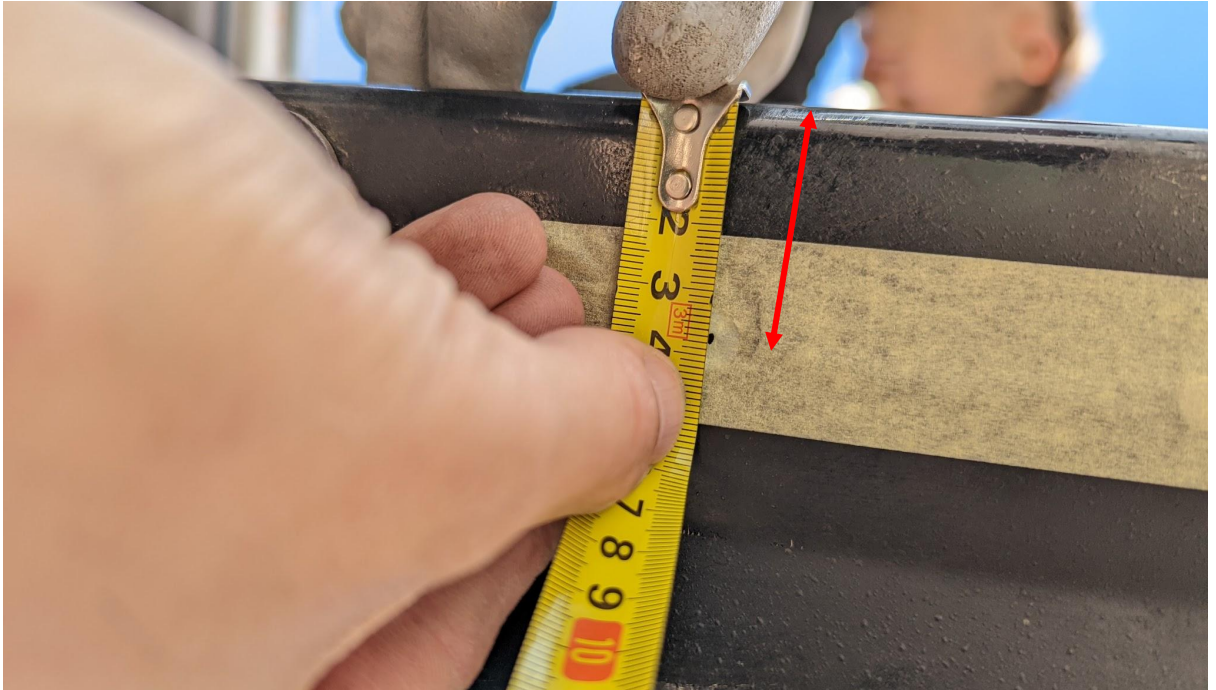
19. Wkręć śrubę M8 i nakrętkę z podkładką sprężystą.



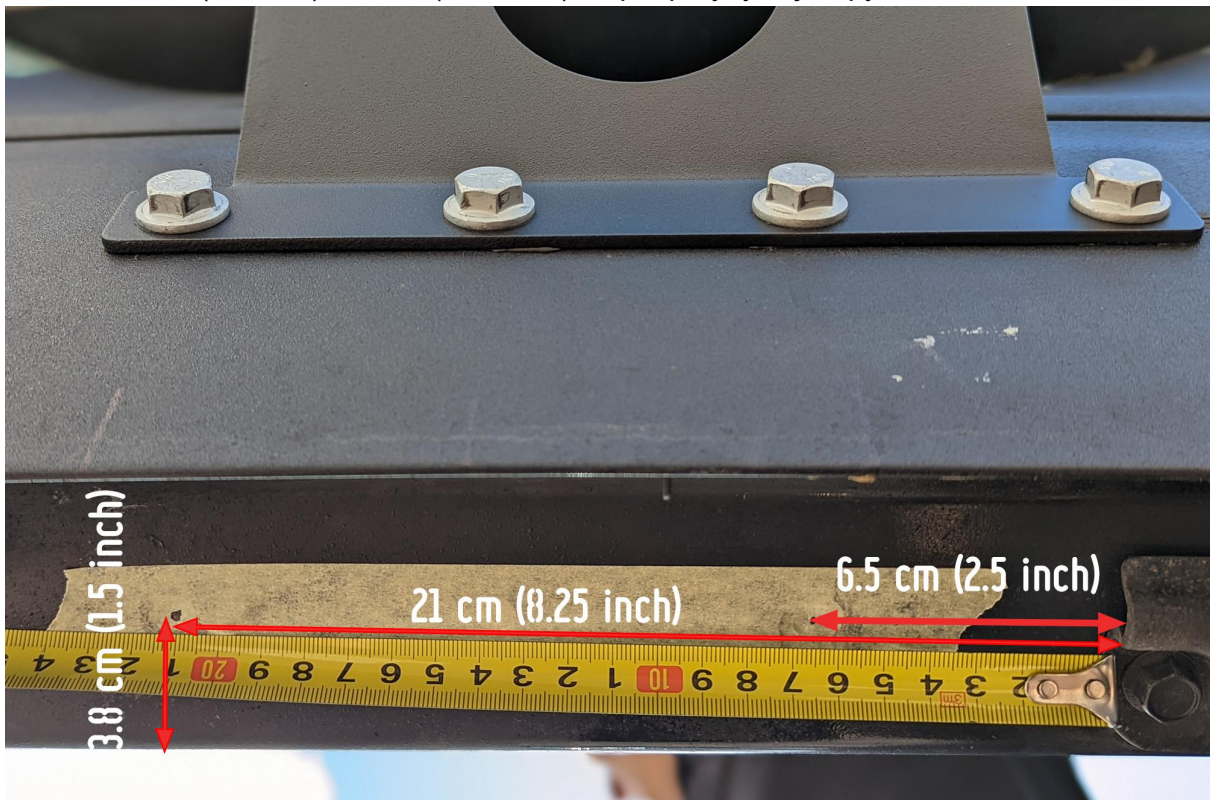


ver. 1.0

20. Na dolnej części drzwi zmierz otwory dla wspornika.
Zmierz około 3,8 cm (1,5 cala) od wewnętrznej krawędzi drzwi.



21. Zmierz 6,5 cm (2,5 cala) i 21 cm (8,25 cala) od podpory tylnej klapy.





ver. 1.0

22. Użyj centrującego wybijaka i wywierć otwory o średnicy 8 mm (5/16 cala). Jeśli masz trudności z dopasowaniem śruby, możesz użyć wiertła o średnicy 9 mm (3/8 cala), aby powiększyć otwory.



23. Zamontuj płytę wspornika, zaokrągloną krawędzią skierowaną w stronę bagażnika.





ver. 1.0



Umieść śrubę od spodu drzwi przez skórę drzwi i wewnętrzny wspornik. Od wewnątrz drzwi umieść podkładkę i nakrętkę. Dopasuj płytę wspornika. Dokręć obie śruby.

Jeśli masz trudności z osiągnięciem śrub od wewnątrz, użyj taśmy klejącej, aby utrzymać nakrętkę na kluczu.





ver. 1.0

24. Aby zainstalować wspornik "językowy", zdejmij plastikową osłonę w pobliżu bagażnika.

Najpierw usuń plastikową nakładkę na śrubie, odkręć śrubę, unieś ogranicznik drzwi (może wymagać pewnej siły).

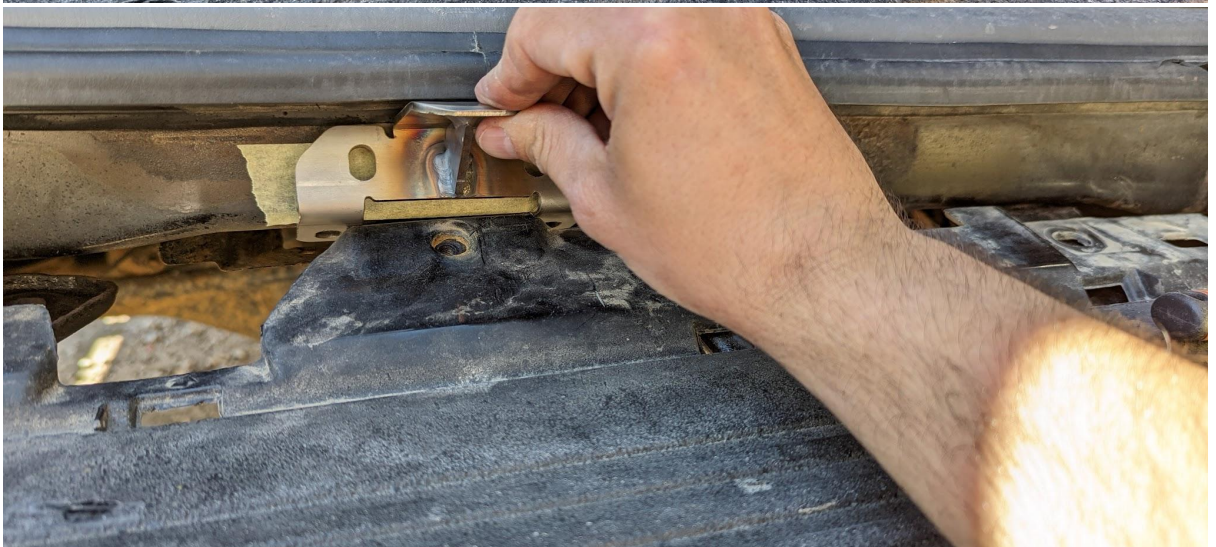


Podważ osłonę.

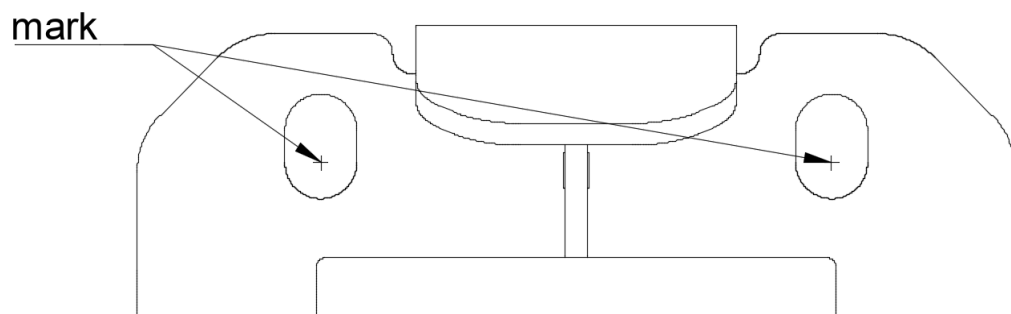


ver. 1.0

25. Umieść wspornik "językowy" w środkowej części zderzaka (jak na obrazie poniżej).



26. Oznacz położenie otworu. W dolnej części szczeliny wywierć otwór.

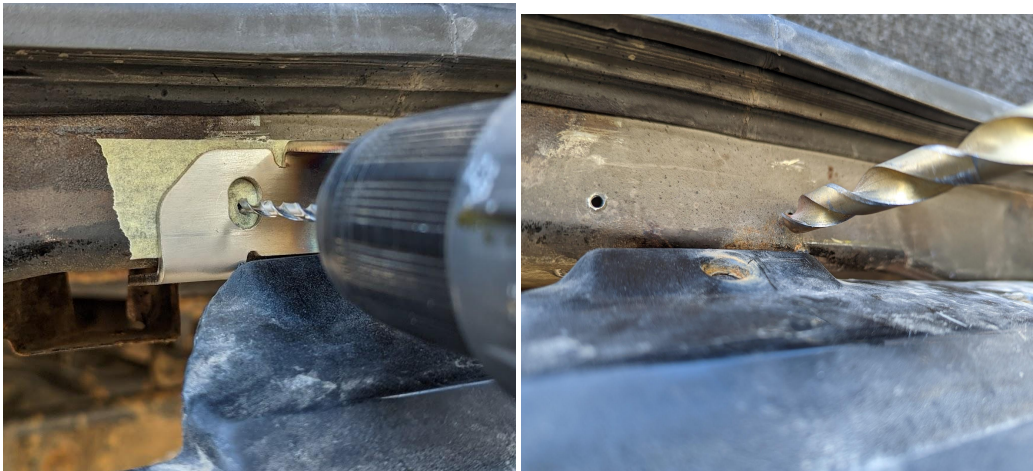




ver. 1.0



27. W oznaczonych miejscach wywierć otwory za pomocą stopniowego wiertła lub małego wiertła, aż do uzyskania otworu o średnicy 11 mm.



28. Zdejmij taśmę maskującą i pomaluj krawędzie otworów.





ver. 1.0

29. Zamontuj nitonakrętki. Możesz użyć specjalnego narzędzia do nitowania lub stworzyć własne narzędzie za pomocą śrub i nakrętek (skorzystaj z linku do filmu na YouTube: <https://youtu.be/tV6RXQjHecc?t=59> lub zeskanuj kod QR).



30. Umieść wspornik na miejscu i wkręć śruby M8 (pozostaw śruby luźne, aby wspornik mógł się poruszać w górę i w dół).





ver. 1.0

31. Powtórz procedurę na dolnej części wspornika.





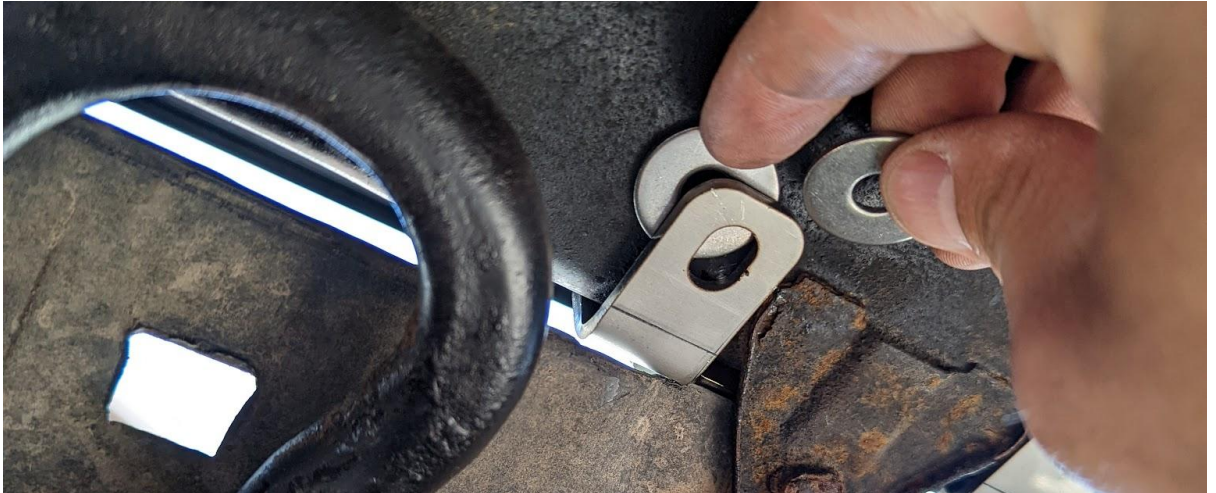
ver. 1.0



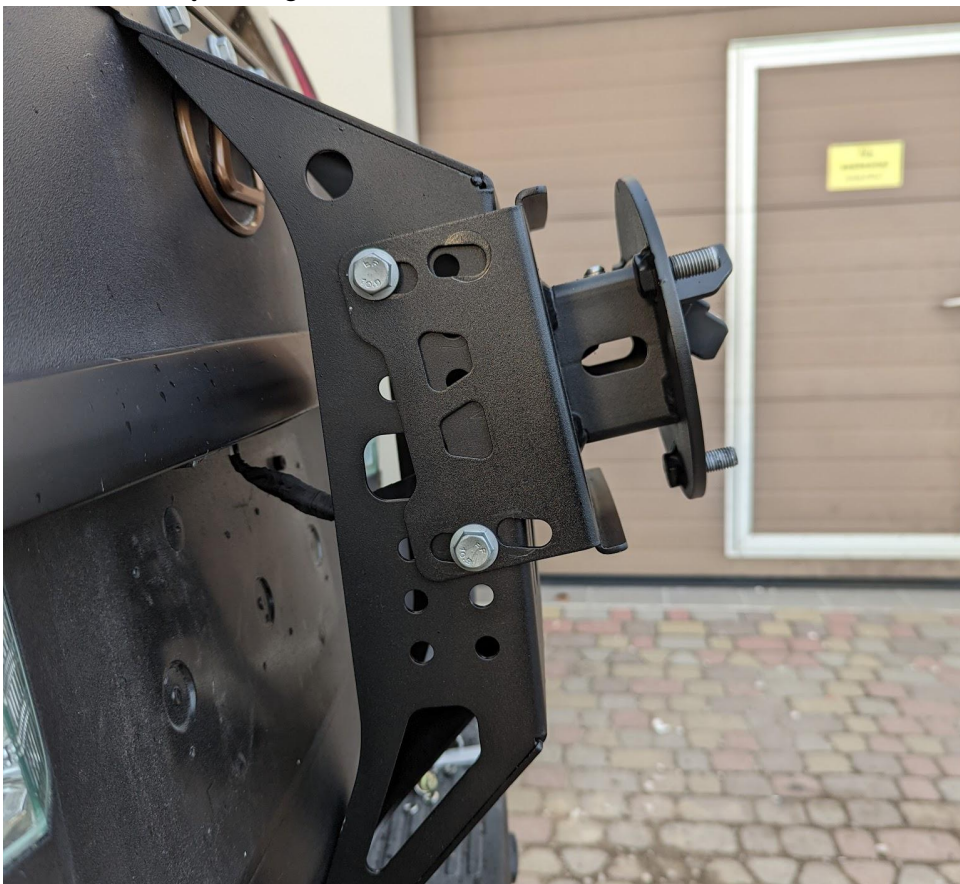


ver. 1.0

32. Zamknij drzwi i sprawdź, czy wspornik ma kontakt z płytą drzwi. Za pomocą podkładek dostosuj wspornik.



33. Przetestuj, czy drzwi zamykają się bez problemu. W niektórych przypadkach może być konieczne użycie podkładek drzwiowych do dostosowań.
34. Umieść "głowę" mocowania w pozycji odpowiadającej rozmiarowi koła. Możesz dostosować kąt i odległość koła od drzwi.





ver. 1.0



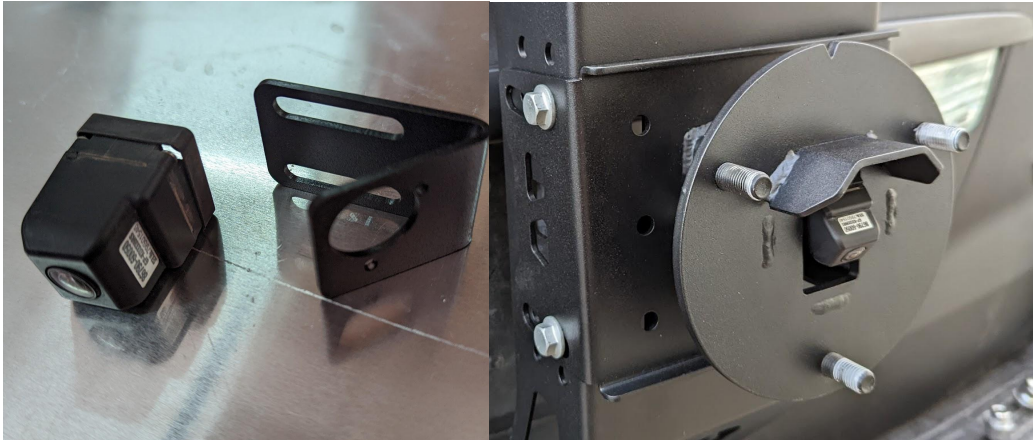
Jeśli to konieczne, użyj dystansów aluminiowych.



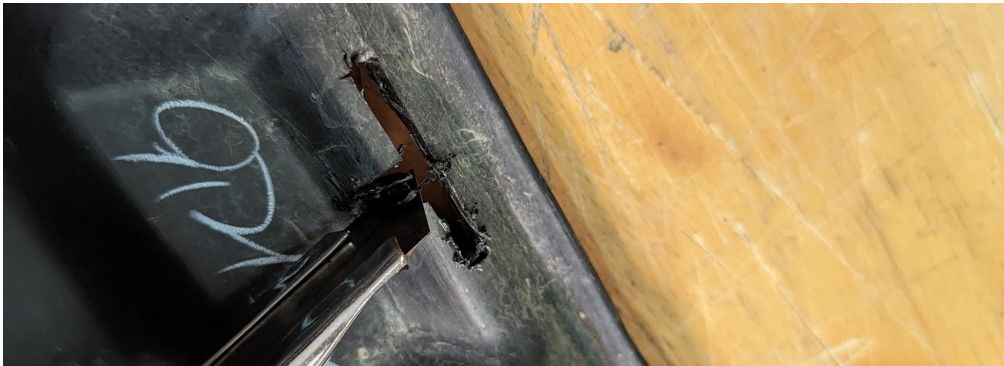


ver. 1.0

35. Zainstaluj kamerę cofania, używając fabrycznych śrub. Użyj 2 śrub M6x14 do przymocowania uchwyty kamery do uchwyty na koło.



36. Wytnij otwory dla wspornika "językowego".





ver. 1.0

37. Ponownie zamontuj osłonę zderzaka.



GOTOWE